

## مطالعه نقوش گیاهی و جانوری تزئینات معماری بناهای دوره تیموری

پریسا ملائکه / معلم گروه هنر، دبیرستان متوسطه اول حجاب، درگز، ایران.\*

p.malaeke63@gmail.com

### چکیده

در طول تاریخ، نمادهای زیادی برای تزئین ساختمان‌ها و بناهای معماری استفاده شده است که این نمادها در ادوار گوناگون تحولات بسیاری زیادی را به خود دیده است. نقوش به کار رفته در بناهای معماری دربردارنده تجارب فرهنگی، اجتماعی و معتقدات مذهبی دوران خویش هستند و با توجه به این مطالب می‌توان عنوان کرد که این نقوش به درک و فهم بهتر و بیشتر از سیر تحول افکار و اندیشه‌های مردم آن دوران کمک شایان توجهی می‌کند. دوره تیموری یکی از مهم‌ترین دوره‌های معماری اسلامی است. بر این اساس، در پژوهش حاضر، هدف اصلی این است که نقوش گیاهی و جانوری در معماری دوره تیموری بررسی شود. پس پرسش اصلی در این پژوهش، این است که چه نقوش گیاهی و جانوری در معماری دوره تیموری وجود دارد؟ در این پژوهش، پس از مبانی نظری، نقوش گیاهی و جانوری در معماری دوره تیموری بررسی می‌شود. این پژوهش ماهیت کاربردی دارد و از نوع توصیفی - تحلیلی به شمار می‌رود. روش گردآوری اطلاعات، کتابخانه‌ای است. روش تحلیل، کیفی است. این پژوهش نشان می‌دهد که در دوره تیموری، بیشتر به نقوش گیاهی مانند اسلیمی و ختایی پرداخته شد و کمتر به نقوش حیوانی پرداخته شده است.

**کلیدواژه‌ها:** معماری اسلامی، نقش گیاهی، نقش جانوری، ختایی، اسلیمی، تیموری.

## **A Study of Plant and Animal Motifs in Decorative Designs of Timurid Architecture Buildings**

**Parisa Malaek** / Art department teacher, Hijab First Secondary High School, Dargaz, Iran.\*

p.malaek63@gmail.com

### **Abstract**

Throughout history, many symbols have been used to decorate buildings and architectural monuments, and these symbols have experienced many changes at various times. The motifs used in the architectural buildings contain the cultural, social, and religious experiences of their time, and according to this content, it can be said that these motifs contribute to a better understanding of the evolution of the thoughts and ideas of the people of that era. The period is one of the most significant periods of Islamic architecture. On this basis, in today's research, the main objective is to study plant and animal motifs in the architecture of the Timurid period. Thus, the main issue in this research is what plant and animal patterns are there in Timurid's period architecture? In this research, after the theoretical foundations, the vegetal and animal patterns of Timurid's period architecture are studied. This research has an applied character and is regarded as descriptive-analytic. The information collection methodology is a library. The analytical approach is qualitative. This research shows that in the Timurid period, vegetal patterns such as Salimi and Khatai were most often discussed and animal patterns were less.

**Keywords:** Islamic architecture, plant pattern, animal pattern, khataei, slimy, Timurid.

## مقدمه

در طول تاریخ، نمادهای زیادی برای تزئین ساختمان‌ها و بناهای معماری استفاده شده است که این نمادها در ادوار گوناگون تحولات بسیاری زیادی را به خود دیده است. نقوش به کار رفته در بناهای معماری، دربردارنده تجارب فرهنگی، اجتماعی و معتقدات مذهبی دوران خویش هستند و با توجه به این مطالب می‌توان عنوان کرد که این نقوش به درک و فهم بهتر و بیشتر از سیر تحول افکار و اندیشه‌های مردم آن دوران کمک شایان توجهی می‌کند. نقوشی که برای تزئینات به کار می‌رفته است با گذشت زمان و همچنین ایجاد روابط بین اجتماعات و فرهنگ‌های مختلف تغییر و تحولاتی فراوانی به خود دیده است. در حالت کلی، در بناهای معروف و مشهور هر دوره، می‌توان تأثیرات متنوع نقوش گیاهی و جانوری را مشاهده کرد. با توجه به این مطالب، می‌توان عنوان کرد که با مطالعه میان نقش‌های معماری یک دوره با دوره دیگر می‌توان اشتراکات و افتراقات نقوش میان دو دوره تاریخی را مورد بررسی قرار داد. از سویی، ماهیتی که نقوش دارند و این ماهیت نمادین است و به خصوص در نقوش تزئینی که از اهمیت زیادی برخوردار است، می‌توان عنوان کرد که این نقوش دارای اهمیت فراوانی در دوره‌های مختلف هستند و نمادها در واقع امری مبهم و گنگ نیستند، بلکه نمادهای معماری و نقوش آن‌ها نماد زبان روح می‌باشند (بور کهارت، ۱۳۸۵: ۶۴).

تیموریان در عالم معماری در تزئین ساختمان‌ها کمک شایان توجهی به معماری کردند. هر چند که تزئین معماری با نقوش به دوران قبل از تیموریان برمی‌گردد، اما در دوره تیموریان به اهمیت و برجستگی فراوانی دست پیدا کرد؛ هر چند که از نقوش گیاهی و جانوری کمتری نسبت به دوره‌های قبل و بعد از خود استفاده کرد، اما مقرنس‌کاری‌های زیبا، تزئین‌ها، کاشی‌کاری‌های زیبا و باشکوه و موارد دیگر از جمله نقش‌های زیبایی است که در این دوران مورد توجه قرار گرفت. تیموریان از جمله تمدن‌هایی بودند که از نمادگرایی و استفاده از نقوش گیاهی و جانوری توانستند تا حدود زیادی بر معماری ایران تأثیرگذار باشند که البته این تأثیرگذاری به واسطه زیبایی‌های تزئینی در این دوره بوده است. بررسی آثار تیموریان در زمینه زیبایی‌شناختی، می‌تواند معماری این دوره را به خوبی نمایان‌گر باشد و نقوش گیاهی و جانوری این دوره را می‌تواند به صورت نمادهای تمثیلی در نظر گرفت. نقوش گیاهی که غالباً عملکرد تمثیلی دارند و می‌توان از آن به عنوان انگیزه نمایش بهشت عنوان کرد، به عنوان یک

تزئین غالب بر معماری اسلامی عنوان کرد. تنوع تزئین حاصل از طرح‌های گیاهی توضیحی بر رواج گسترده آن در هنر معماری اواخر قرن نهم است. از جمله تزئیناتی که در بناهای دوره تیموریان در مورد نقوش گیاهان می‌توان یافت، نقوش اسلیمی و ختایی ساقه‌ای، طرح‌های ختایی با قاب‌بندی‌های برجسته سفال لعاب‌دار چند رنگ و همچنین نقش نمایه‌های ختایی ملهم از خاور دور و نوعی نقش از درخت زندگی اشاره کرد که از یک گلدان تزئینی سربر آورده است (شایسته فر و سدره نشین، ۱۳۹۲: ۲۵). تیموریان از جمله مکتب‌های معماری اسلامی است که بیشتر از نقوش گیاهی استفاده کرده است تا نقوش جانوری و این به علت توجه ویژه اسلام به گیاهان و تقدس آن در نزد ایرانیان است. در دوره تیموری بیشتر نقوش گیاهی مورد توجه قرار گرفته است و کمتر از نقوش جانوری استفاده شده است.

بر این اساس، در پژوهش حاضر، هدف اصلی این است که نقوش گیاهی و جانوری در معماری دوره تیموری بررسی شود. پس پرسش اصلی در این پژوهش، این است که چه نقوش گیاهی و جانوری در معماری دوره تیموری وجود دارد؟ در این پژوهش، پس از مبانی نظری، نقوش گیاهی و جانوری در معماری دوره تیموری بررسی می‌شود.

### پیشینه پژوهش

سلیمی (۱۳۹۹) در پژوهشی با عنوان «نقوش گیاهی کاشی‌کاری در گذار از عهد تیموری تا قاجار (نمونه مطالعاتی: مسجد گوهرشاد، مسجد شیخ لطف‌الله، مسجد النبی قزوین)»، به بررسی و نقوش گیاهی در هنر کاشی‌کاری در سه دوره تاریخی متفاوت در مساجد گوهرشاد مشهد دوره تیموری، مسجد شیخ لطف‌الله دوره صفوی و مسجد النبی قزوین دوره قاجار می‌پردازد. رستمی و فتح‌الهی مرنندی (۱۳۹۷) در پژوهشی با عنوان «بررسی تطبیقی نقوش تزئینی گیاهی به کار رفته در شاهنامه بایسنقری و مسجد گوهرشاد مشهد»، به بررسی و شناخت آرایه‌های تزئینی گیاهی به کار رفته در شاهنامه بایسنقری، میزان و کیفیت به کارگیری این آرایه‌ها در تزئینات معماری مسجد گوهرشاد می‌پردازند. رضایی میرقاید، محمدی و جانی پور (۱۳۹۷) در پژوهشی با عنوان «موضوع نقوش تزئینی ایران در قبل و بعد از اسلام»، به وضعیت نقوش تزئینی در ادوار مختلف می‌پردازند. رفعت پور (۱۳۹۵) در پژوهشی با عنوان «تجلی بهشت در نقوش گیاهی تزئینات گچ‌بری دوره اسلامی (مطالعه موردی: آثار موجود در موزه ملی ایران)»، به نقوش تزئینی دوره اسلامی می‌پردازند. گلستانی، طبسی و زمانی

آقایی (۱۳۹۷) در پژوهشی با عنوان «بررسی تطبیقی ویژگی‌های طرح معماری مدارس دوره تیموریان و مدارس دوره صفویان»، به نوآوری‌ها و تغییرات موجود در طرح کلی مدارس دوره تیموریان در قیاس با مدارس دوره صفویان می‌پردازد. مشبکی اصفهانی و صفایی (۱۳۹۵) در پژوهشی با عنوان «سیر پیدایش نقوش گیاهی در هنر صدر اسلام (با رویکرد ویژه به نقوش اسلیمی و ختایی)»، به سیر پیدایش نقوش گیاهی در هنر صدر اسلام و زمینه کاربرد آن‌ها و چگونگی شکل‌گیری صورت انتزاعی نمادها و میزان تاثیرپذیری این نقوش از دوران قبل از آن پرداخته‌اند. رسولی، اعتصام و متین (۱۳۹۹) در پژوهشی با عنوان «سبک و تزیین معماری بناهای دوره تیموریان»، به این موضوع می‌پردازد که در دوره تیموریان، بناهای باشکوهی به ویژه در خراسان کنونی ساخته شد که از شاهکارهای معماری ایران به شمار می‌روند. در این پژوهش، به نقوش گیاهی و جانوری بناهای مهماری دوره تیموری پرداخته می‌شود و از این جهت، با پژوهش‌های بیان شده تفاوت دارد.

## روش پژوهش

این پژوهش ماهیت کاربردی دارد و از نوع توصیفی - تحلیلی به شمار می‌رود. روش گردآوری اطلاعات، کتابخانه‌ای است. روش تحلیل، کیفی است. روش نمونه‌گیری، گزینشی است و موارد زیر در این پژوهش بررسی می‌شود:

۱. مسجد گوهرشاد: در مشهد در جنوب حرم علی بن موسی الرضا به دستور گوهرشاد بیگم همسر شاهرخ ساخته شد. به دلیل ظرافت و زیبایی کاشی‌کاری و خط و اسلوب معماری مسجد گوهرشاد، این مسجد از شاهکارهای معماری ایرانی در دوره تیموری و به دلیل موقوفات بسیار و مجاورت با آرامگاه علی بن موسی الرضا، از مهم‌ترین و شلوغ‌ترین مسجدهای ایران به‌شمار می‌رود؛ به طوری که برخی آن را پربازدیدترین مسجد در ایران می‌دانند.
۲. مدرسه غیاثیه: مربوط به دوره تیموریان است و در شهرستان خواف، روستای خرگرد واقع شده است.

۳. مدرسه دودر: این مدرسه با نام اصلی مدرسه یوسفیه از مدارس علوم دینی و بناهای تاریخی عصر تیموری در مشهد است. این مدرسه به علت وجود دو در ورودی در شرق و غرب مدرسه به این نام مشهور شده است و از لحاظ تزئینات، کاشی‌کاری، خطوط و نقوش متنوع، از اهمیت ویژه‌ای برخوردار است.

## نقوش به کار رفته در بناهای دوره تیموری ۱. مسجد گوهرشاد

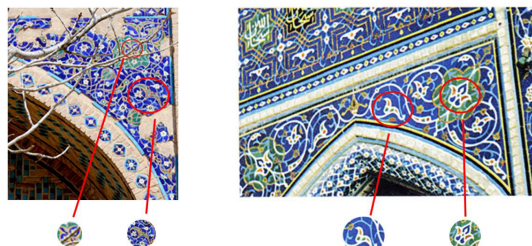
نقوش گیاهی که دربرگیرنده نقوش ختایی و اسلیمی می‌باشد، غالباً سعی در بیان نوعی عملکرد نمادین و داستانی را دارد و می‌توان آن را انگیزه نمایش فردوس برین در نظر گرفت. یکی از علل رواج گسترده آن در هنر معماری قرن نهم، تنوع زیاد طرح‌های گیاهی است. از جمله تزیینات گیاهی استفاده شده در ابنیه‌های این دوره، می‌توان به نقش‌های ختایی و اسلیمی ساقه‌ای که در اسپرهای طولانی یا عمودی به کار گرفته می‌شده است، اشاره نمود (شایسته فر و سدره نشین، ۱۳۹۲). از طرفی، مطالعات صورت گرفته حاکی از این مهم است که بندهای ختایی با گذر زمان و با ذوق آزمایشی‌هایی هنرمندان، به فرم‌های نوین و متنوع‌تری تغییر پیدا کرد. از این‌رو، نقوش استفاده شده در مسجد گوهرشاد مشهد به خاطر مرمت‌ها و تعمیرات بسیار در مقایسه با نقوش مسجد گوهرشاد هرات بسیار تغییر نموده است. اساسی‌ترین ویژگی تزیینی مسجد گوهرشاد که جزو مشخصه کارهای استاد قوام‌الدین شیرازی است، بهره‌گیری از کاشی‌های معرق به صورت اشکال هندسی و یا بعضی نقوش ساده اسلیمی ترصیع شده بر روی زمینه آجر یا سنگ مرمر می‌باشد.



تصویر ۱: مقایسه نقوش گیاهی مسجد گوهرشاد مشهد و مسجد گوهرشاد هرات، (خوشدل، ۱۳۹۳)

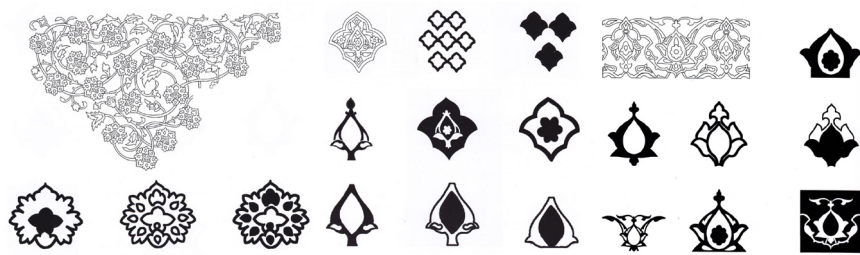
همان‌گونه که در تصویر ۱ ملاحظه می‌نمایید، دو نقش اسلیمی و ختایی که خیلی شبیه به هم هستند در هر دو مسجد گوهرشاد مشهد و هرات قابل رؤیت هستند. طرح‌های ختایی را می‌توان با قاب‌بندی‌های برجسته سفال لعاب‌دار چند رنگ و از طرفی، نقش‌مایه‌های ختایی ملهم از خاور دور و نوعی نقش از درخت زندگی که از یک گلدان تزیینی بیرون آمده‌اند، مشاهده کرد که نمونه بارز آن را می‌توان در تزیینات مسجد گوهرشاد مشهد و هرات که انگار در هرات جذاب‌تر و تکامل یافته‌تر گردیده است، رؤیت نمود. از طرفی، اسپرهای مستطیل شکل ساخته شده با کاشی معرق مطابق نقش درخت زندگی آذین دهنده جرزهای ایوان‌ها

است (شایسته فر و سدره نشین، ۱۳۹۲).

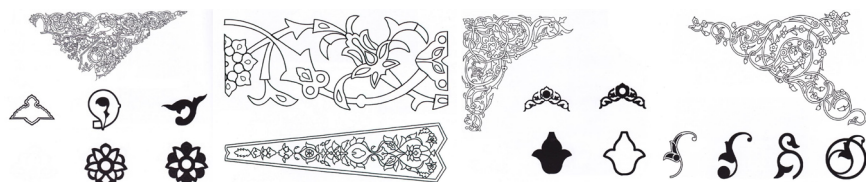


تصویر ۲: نقش اسلیمی و ختایی در مسجد گوهرشاد مشهد و هرات (خوشدل، ۱۳۹۳)

همان طور که در تصویر ۲ دیده می شود، نقوش اسلیمی و ختایی استفاده شده شبیه به هم هستند، اما چیزی که قابل لحاظ است نحوه جای گیری و به کار بردن آن متناسب با جای قرار گیری نقش و دیگر نقوش پیرامون است. به علاوه نقش ختایی استفاده شده در هر دو مسجد شبیه هم هستند، اما مرمت و تعمیر بسیار در نقوش مسجد گوهرشاد مشهد اندکی از این شباهت کم نموده است. بقیه نقوش گیاهی استفاده شده در هر دو مسجد، نقوش مشابه اند تنها تفاوتشان نوع جای گیری و چیدمان آن ها است که در نگاه اول دو نقش را متفاوت از هم نشان می دهد.



تصاویر ۳ تا ۵: تحلیل و آنالیز نقش اسلیمی حاشیه ایوان شمالی / آنالیز و تحلیل نقش ختایی نقش نماهای بیرونی ایوان شرقی / تحلیل گل های ختایی، (مصدقیان، ۱۳۸۴)



تصاویر ۶ تا ۹: تحلیل اسلیمی / آنالیز نقوش گیاهی / آنالیز نقوش گیاهی / آنالیز اسلیمی و ختایی، (مصدقیان، ۱۳۸۴)

## ۲. مدرسه غیاثیه خرگرد

آراستگی‌ها و تزیینات استفاده شده در مدرسه غیاثیه با سایر آثار استاد قوام‌الدین شیرازی، همچون مسجد گوهرشاد مشهد شباهت فراوانی دارد. این شباهت را می‌توان در نقش‌های هندسی، اسلیمی و گیاهی که با رنگ‌های گوناگون سبز، سفید، آبی و زرد و غیره استفاده گردیده، رؤیت کرد. البته لازم به توضیح است که با وجود شباهت‌های فراوان وجود مؤلفه‌های ممتاز همچون نقوش مرکبی در طرح‌ها سبب گردیده تا این ابنیه در زاویه‌ای متمایزتر از سایر آثار استاد قوام‌الدین شیرازی جای گیرد. این آراستگی‌ها، مثالی بی‌مانند از تزیینات معماری در کشور ایران محسوب می‌گردند. ترکیبی خلاقانه و هنرمندانه از انواع کاشی کاری معرق، هفت‌رنگ، کاشی لعابی، نقاشی، مقرنس کاری، گچ‌بری، آجر کاری و حتی سنگ‌تراشی که تماماً با رنگ‌های متنوع و غنی همراه هستند و تعریف و تمجید هر مخاطبی را برمی‌انگیزاند. چهار طرف صحن مدرسه به نوعی طراحی گردیده که هر چهار ایوان به یک صورت و به یک اندازه باشند. با طراحی دیوارهای کوتاه و بلند اطراف صحن اصلی و شکست خط آسمان سعی گردیده تا به جز پرهیز از یک‌نواختی و ایجاد تنوع و گوناگونی فرم در نما و نیز خلق تجارب بصری متمایز و خاطره‌انگیز برای مخاطب و استفاده‌کننده از فضای مدرسه، مقیاس عظیم و بزرگ آن را به تناسبات بشری نزدیک ساخته و فضایی مردم‌وارتر ایجاد نمایند (صادقی و احمدی، ۱۳۸۹).



تصویر ۱۰: راست: تلفیقی از کاشی و سفال در تزیین ایوان ورودی مدرسه غیاثیه، چپ: نقش هندسی هشت و مربع صابونی استفاده شده در تزیینات مدرسه غیاثیه، (گلمبک و ویلبر، ۱۳۷۴)

سفال: تکه‌های بی‌لعاب، تحت عنوان بستر طرح‌ها به همراه باریکه‌های سفال لعاب‌دار به منظور دورگیری نقوش هندسی (آلت‌بندی) در ردیف تزیینات کاشی معرق و نیز اسم‌های مقدسه همچون الله، محمد و علی با آجر لعاب‌دار و خط بنایی استفاده شده است.



کاشی معرق: کاشی معرق به شکل فراوان در درون حیاط و نمای ایوان‌ها استفاده گردیده است. در طرح‌های استفاده شده، تنوع فراوانی موجود است و این مبین این مهم است که بیش از چند گروه تزئین کار در این بنا مشغول به کار بوده‌اند. نقش‌های ظریفی مملو از طرح‌های گیاهی پریچ و خم (ختایی و اسلیمی) همچون طرح‌های قالبی با نوع طرح‌های لچکی طاقنماها را آراسته است.



تصویر ۱۱: کاشی کاری معرق میان سرا، مدرسه غیاثیه خرگرد، (طاهری مقدم و کاظم نژاد، ۱۳۹۶)

تزئین نقاشی: در بالای دیوارهای مسجد، ازاره‌ها و تالار و عظم، می‌توان طرح‌های هندسی منقش شده را مشاهده کرد که به رنگ‌های آبی و زرد و سبز قرمز طراحی شده‌اند. در فضای بالاتر آن، یک کتیبه منقوش به خط کوفی تزئینی در یک فضای مستطیل شکل جای گرفته است. ناحیه انتقالی طاقنما و طاق‌ها با باریکه‌ای ترنج آراسته شده است و در پیرامون این ترنج‌ها اسلیمی‌های گیاهی به رنگ آبی سیر رسم گردیده است. هر کدام از طاق‌نماهای بالایی و مقرنس‌ها در کانون و مرکز از یک یاز سه نقش، قطره اشک، ستاره پنج‌پر یا ترنجی برخوردار است که خطوط پیرامون آن‌ها سیاه و بستر آن زرد نارنجی است. در تالار و عظم، طرح‌هایی به شکل بادبزن صدفی مشاهده می‌شود که ترنج‌های شعله‌مانندی را در خود جای داده‌اند. از طرفی بر روی سطح گنبد تالار و عظم نشانه‌هایی از ترنج‌های بیضی شکل به چشم می‌آید. شیشه: قطعه شیشه‌های قهوه‌ای سیر، بی‌رنگ، آبی و آبی روشن که از تالار و عظم در دست است حاکی از این مطلب است که پنجره‌های گنبد از شیشه‌های رنگارنگ برخوردار بوده است.

تزئینات کتیبه: کتیبه پیرامون سر در خروجی مدرسه غیاثیه خرگرد، به خط کوفی و ثلث نگاشته شده و از نوع طوماری مادر و بچه است و نوشته‌های آن همراه با طرح‌های تزئینی زمینه در بخش سالم برجای مانده از آن قابل مطالعه و تحلیل است. کتیبه سردر ورودی مدرسه از نوع کتیبه‌های مادر و بچه و تلفیقی از کوفی و ثلث است.

رنگ و تزئینات کتیبه سردر ورودی مدرسه: رنگ‌پردازی کلی کتیبه عبارت است از سفید برای خط، لاجوردی، برای دامنه و بستر و قهوه‌ای، برای تزئینات اسپیرال و فیروزه‌ای، برای

خط کوفی می‌توان مشاهده نمود. کتیبه در عوض اینکه در محل معمول و متداول خود بر دیوار ورودی اصلی واقع گردد، در پشت ایوان ورودی مشاهده می‌شود. کتیبه جای‌گذاری شده در داخل ایوان شمالی: طرح‌های هندسی همراه با خط ثلث، رنگ و تزیینات کتیبه داخل ایوان شمالی: رنگ‌پردازی کلی کتیبه عبارت‌انداز سفید، برای خط، قهوه‌ای به همراه اندکی فیروزه‌ای، برای تزیینات و سورمه‌ای، برای زمینه.



تصاویر ۱۲ و ۱۳: کتیبه سردر ورودی مدرسه غیاثیه خرگرد، (طاهری مقدم و کاظم نژاد، ۱۳۹۶)

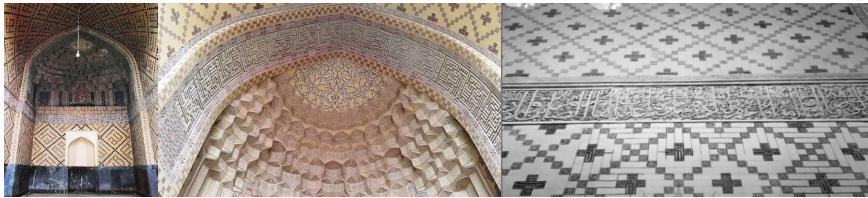
### ۳. مدرسه دودر مشهد

حیاط مدرسه یادگار همان بازسازی و تعمیرات عصر صفوی است که ممکن است جانشین طرح‌ها و تزیینات مشابه دوره تیموری شده باشد. ایوان‌ها حیاط و هشتی ورودی کلا با گچ‌بری تزیین گشته که مشمول طرح‌های اسپرهای نقوش هندسی، هزارباف، خطوط کوفی و نوارهای کتیبه‌ای می‌باشند. در این سازه، تزیینات زیادی مورد استفاده واقع شده است؛ همچون کاشی معرف که برای اسپرها در کتیبه‌های روی سر در ورودی و پوشش خارجی گنبد‌ها مورد استفاده واقع شده است از طرفی، بالای نواری کتیبه‌ای روی گنبد دو حاشیه مرکب از کاشی‌های هفت رنگ با طرح‌های گیاهی ساده متاوب جای دارد. هر دو گنبد توسط آجر لعابی فیروزه‌ای پوشش داده شده‌اند (گلمبک و ویلیبر، ۱۳۷۴). آجرکاری، کاشی‌کاری و گچ‌بری و نقاشی جزو تزیینات بنا محسوب می‌گردند. در این سازه، بیش از سایر سازه‌های دوره تیموری، گچ‌بری تزیینی استفاده شده است. رؤیت رنگ‌هایی مثل سرخ، سیاه و سبز مبین این است که گچ‌بری‌ها در اصل نقاشی شده بودند. هر چهار ایوان مدرسه شبیه به هم هستند که در هر کدام تزیینات گچ‌بری به مساحت زیاد قابل مشاهده است و در پیرامون هر یک، کتیبه‌ای به ارتفاع سه متر و ده سانتی‌متر مشاهده می‌گردد. تمام ایوان‌ها به جز ایوان جنوب شرقی، به داخل عقب‌نشینی شده و به سوی عقب رفته‌اند. ایوان شمال غربی دارای یک نیم هشت ضلعی است و ایوان‌های شمال شرقی و جنوب غربی فضایی مستطیل شکل ایجاد

نموده‌اند. با توجه به ایوان شمال غربی، کم عمقی ایوان طاق گهواره‌ای جنوب شرقی، جبران می‌گردد و نقطه اوجی از ناحیه ایوان ورودی اصلی (جنوب شرقی) به وسیله هشتی و امتداد آن در محور اصلی می‌توان احساس نمود. ایوان جنوب غربی از یک و نیم هشتی برخوردار است همچون ایوان شمالی غربی و محراب است. ایوان‌های شمال غربی و جنوب غربی هر دو از نیم‌گنبد‌های مقرنس کاری شده برخوردار هستند. از طرفی، این دو ایوان در مقایسه با دو ایوان دیگر کمی کوتاه‌تر هستند و عرض آن‌ها به شکل دهانه‌ای تقلیل یافته است (اوکین، ۱۳۸۶). ایوان ورودی اصلی به یک هشتی مربع شکل کوچک و سپس به ایوان کم عمق رو به بیرون راه پیدا می‌کند. مقرنس‌ها در مدرسه دور به شکل خلوت و جلوت تزئین گشته‌اند که این امر کنتراست و تضاد زیبایی به کار اعطا نموده است. یک شمشه اسلیمی در بخش ستاره (گره مقرنس) کار به شکل دو رنگ؛ رنگ زمینه، تیره شن‌گرف و رنگ اسلیمی، روشن طلایی است. در جوار آن، نقوش هندسی آراسته به اسلیمی با زمینه لاجورد و جدول کشی پیرامون نقوش به رنگ شن‌گرف تیره استفاده گردیده است؛ درحالی که در مدرسه غیاثیه، اکثر ایوان‌ها مقرنس ندارند و به صورت کاشی معقلی کار گشته‌اند. در مجموع، مقرنس‌ها به کار رفته در مدرسه دودر بسیار پیچیده‌تر می‌باشند و از نقوش مفصل‌تری برخوردار می‌باشند. در قسمتی از ایوان مدرسه دودر، شمشه‌های پرکار اسلیمی تک رنگ طلایی با بستر قهوه‌ای تیره مشاهده می‌گردد که به شکل واگیره ۱۶/۱ طراحی تکثیر گشته است. فضای بین این شمشه‌ها را نقوش هندسی با زمینه کرم و لاجورد پر نموده و در دو سمت این نقوش نیز دو حاشیه اسلیمی با رنگ طلایی و زمینه لاجورد کار گشته است. نقوش اسلیمی و هندسی غالب می‌باشند و نقوش ختایی رؤیت نمی‌گردد. این درحالی است که ایوان‌های مدرسه غیاثیه نقوش اسلیمی و ختایی ندارند و هندسی می‌باشند و در آن‌ها کتیبه‌هایی به خط کوفی رؤیت می‌گردد. استفاده از آجر و کاشی معقلی در مدرسه غیاثیه غالب است.

مدرسه دودر از انواع طرح‌های تزئینی برخوردار است که با آجر، گچ، کاشی معرق و معقلی اجرا گشته است. این طرح‌ها شامل نقوش گیاهی (گل و برگ، اسلیمی و نشان)، نقوش هندسی (انواع ستاره، شمشه، گره و چندضلعی‌ها) و کتیبه (کوفی، ثلث، بنایی و نستعلیق) است. کتیبه‌های به کار گرفته شده در این مدرسه، به سه گروه دسته‌بندی می‌گردند که عبارت‌اند از: کتیبه‌های قرآنی، کتیبه‌های دعاگونه و کتیبه‌های حدیث‌گونه. در مجموع، شیوه جای‌گیری نقوش گیاهی به کار گرفته شده در مدرسه دودر مشهود به شکل جفت و قرینه

می‌باشد. ایوان‌های شرقی و غربی مدرسه به لحاظ استفاده از نقوش گیاهی تماما مشابه هستند، اما ایوان شمالی و جنوبی به خاطر اینکه ایوان جنوبی (مقصوره) از محراب و گنبد برخوردار است، در مقایسه با کل مدرسه از نقوش متفاوتی برخوردار می‌باشد. درون این ایوان، سراسر گچ سفید به کار رفته و نقوش گیاهی بر روی آن‌ها ترسیم گشته است. نقوش گیاهی مدرسه دودر از تکرار، تعادل، ریتم، تقارن و فضایی آزاد برخوردار است که تمامی این مشخصه‌ها وجود مطلق خدا را در تمام بن‌ها به خاطر نماز گزار می‌آورد. خطوط پیچ در پیچ اسلیمی‌ها، چرخش آن‌ها به دور خود و به دور کتیبه‌ها، حرکت از درون به بیرون و بالعکس آن، حرکت از بیرون به درون، مفهوم سمبلیک این نقوش را ابراز می‌دارند، مفهومی که مبین رجعت و بازگشت همه به سوی پروردگار عالمیان است.



تصاویر ۱۴ تا ۱۶: کتیبه مدرسه دودر، (ابراهیمی، ۱۳۹۷) / نقوش گیاهی و هندسی در تزئینات مدرسه دودر، (fa.wikishia.net) / تزئینات ایوان‌های مدرسه دودر، (wikishia.net)

در این مدرسه، رنگ‌آمیزی تزیینات گچی و طراحی و رنگ آمیزی نقوش مستقل می‌باشد، در حالت نخست، رنگ‌ها تکمیل کننده تزیینات گچی می‌شوند و در حالت دوم، بر سطح صاف گچی، نقوش طراحی و رنگ‌آمیزی می‌گردند. تنوع رنگ‌های استفاده شده در تزیینات نقاشی یاد شده، قابل لحاظ است و غالبا هم آهنگ با رنگ‌های کاشی‌کاری‌ها هستند. بهره‌گیری از نقاشی، به‌عنوان یک مؤلفه تزیین اصلی در معماری سبک تیموری به وضوح به چشم می‌خورد. نقاشی در معماری عصر تیموری آن‌گونه پر کاربرد شده است و جدی گرفته شده است که شاید نتوان نمونه‌ای در این مورد در سایر دوره‌های بعد از اسلام عنوان نمود. طرح‌هایی که در قالب اسلیمی و ختایی در سازه مورد مطالعه رؤیت می‌گردد، بسیار ظریف و با دقت اجرا گشته‌اند و هم‌جواری رنگ‌ها بسیار خلاقانه و هنرمندانه بوده است. ایوان ورودی مدرسه غیاثیه، از نمونه‌های بسیار خوب نقاشی تزیینی عصر تیموری است. خط ثلث و خط بنایی یا معقلی از بیشترین کاربرد و استفاده برخوردار بوده است. تزیینات و آراستگی کتیبه‌نویسی در مدرسه دودر از سایر مدارس بیشتر است. کاشی‌کاری و آجرکاری

از پرکاربردترین تزئینات کتیبه نویسی در این مدارس محسوب می‌گردد. رنگ خط و زمینه کتیبه‌ها، در کلیه مدارس شامل آبی لاجوردی، روشن و رنگ سفید است و فقط در مدرسه دودر می‌توان رنگ‌هایی همچون زرد، قهوه‌ای و سیاه را می‌توان دید. موضوعات مذهبی و تاریخی بیشترین متن کتیبه‌ها را در این مدارس به خود تخصیص داده‌اند و در مدرسه دودر، کتیبه‌ها از موضوعی ادبی نیز برخوردار می‌باشند.



تصویر ۱۷: ایوان ورودی مدرسه دودر و کتیبه آن، (ابراهیمی، ۱۳۹۷)

### مقایسه تزئینات و نقوش مدارس غیاثیه و دودر

جدول ۱: مقایسه قسمت‌های اصلی مدارس غیاثیه و دودر، (نگارنده)

ویژگی هر بخش مدرسه	تعداد گنبد	شکل گنبد	تعداد حجره	تعداد تالار	کاربری تالارها	تعداد ایوان	نوع ایوان
مدرسه غیاثیه	۴	هر ۴ گنبد ساده، آجری و کوناه	۳۲	۴	مدرس، مسجد و تالار اجتماعات	۴	طاق آهنکی
مدرسه دودر	۲	هر گنبد با گریو بلند و دارای تزئینات	۳۲	۴	مدرس، مقبره و تالار اجتماعات	۴	طاق آهنکی

جدول ۲: مقایسه تعداد و نوع هر کدام از بخش‌های اصلی مدارس غیاثیه و دودر، (نگارنده)

بخش‌های اصلی مدرسه	ایوان	گنبد	حجره	حیاط	تالار
مدرسه غیاثیه	*	*	*	*	*
مدرسه دودر	*	*	*	*	*

جدول ۳: انواع تزئینات در معماری مدارس غیاثیه و دودر، (نگارنده)

بنا	کاشی	گچ	فلز	چوب	سنگ	رنگ
مدرسه دودر	✓	✓	✓	✓	✓	✓
مدرسه غیاثیه	✓	✓	✓	✓	✓	✓

جدول ۴: انواع تکنیک‌های استفاده شده در کاشی کاری مدارس غیاثیه و دودر، (نگارنده)

بنا	کاشی مینایی	کاشی معرق	کاشی هفت رنگ	کاشی معقلی	کاشی زیرین فام	کاشی تکرنگ
مدرسه دودر	✓	✓	✓	✓	✓	✓
مدرسه غیاثیه	✓	✓	✓	✓	✓	✓

جدول ۵: انواع نقوش استفاده در کاشی کاری مدارس غیاثیه و دودر، (نگارنده)

نوع نقش کاشی	گیاهی	هندسی	حیوانی	کتیبه
مدرسه دودر	✓	✓	-	✓
مدرسه غیاثیه	✓	✓	-	✓

جدول ۶: انواع نقوش گیاهی استفاده شده در کاشی کاری مدارس غیائیه و دودر، (نگارنده)

نقوش گیاهی	اسلیمی	ختایی
مدرسه دودر	✓	✓
مدرسه غیائیه	✓	✓

جدول ۷: انواع نقوش گیاهی اسلیمی استفاده شده در کاشی کاری مدارس غیائیه و دودر، (نگارنده)

نقوش گیاهی اسلیمی	اسلیمی ساده	اسلیمی دهن‌اژدری	اسلیمی ماری	اسلیمی توخالی	اسلیمی پیچک‌دار	اسلیمی خرطومی	اسلیمی گلدار
مدرسه دودر	✓	-	-	✓	-	✓	✓
مدرسه غیائیه	✓	✓	-	✓	✓	✓	✓

جدول ۸: انواع نقوش گیاهی ختایی استفاده شده در کاشی کاری مدارس غیائیه و دودر، (نگارنده)

نقوش گیاهی ختایی	گل اناری	گل شاه‌عباسی	گل پروانه‌ای	گل چندپر	شکوفه ختایی	برگ ختایی	زایده ختایی	زایده ختایی	بند ختایی
مدرسه دودر	✓	-	-	✓	-	✓	✓	-	✓
مدرسه غیائیه	✓	✓	✓	✓	✓	✓	✓	✓	✓

جدول ۹: نقش‌مایه‌های کاشی معرق و محل قرارگیری آن در مدارس دودر و غیائیه، (نگارنده)

نام بنا	ساختار بنا	محل قرار گیری تزیینات کاشی کاری معرق	نقش‌مایه گیاهی	نقش‌مایه هندسی	نقش‌مایه کتیبه‌ای	نقش‌مایه جانوری	رنگ غالب	تصویر
مدرسه غیائیه	چهار ایوانی، دوطبقه، سردر ورودی، مدرس و نمازخانه، ۳۲ حجره، برج‌های طرفین ایوان ورودی با پایه‌ای هشت-وجهی	ورودی، ایوان شمال شرقی، چهار گنبدخانه، بین حجره‌ها، در لچک‌های طاق نماها، ایوان‌های شرقی و غربی	دارد	دارد	دارد	ندارد	فیروزه‌ای و آبی سیر	
مدرسه دودر	چهار ایوانی با حیاط مربع شکل، حجره، دو گنبد، چهار اتاق گنبددار، مدرسه آرامگاهی	در دو طرف در ورودی، ایوان شمال شرقی، گنبدخانه جنوبی مدفن بانی مدرسه، بالای ایوان‌های داخلی، گنبدها، بین حجره‌ها، ایوان‌های شرقی و غربی، نیایش‌خانه	دارد	دارد	دارد	دارد	آبی لاجوردی	

## نتیجه

به طور خلاصه، در جدول زیر نقوش گیاهی و جانوری در بناهای دوره تیموری مورد تجزیه و تحلیل قرار گرفته است.

جدول ۱۰: تجزیه و تحلیل نقوش گیاهی و جانوری بناهای دوره تیموری، (نگارنده)

نقوش	مسجد گوهرشاد	مدرسه غیاثیه	مدرسه دودر
اسلیمی	اسلیمی ساقه‌ای	اسلیمی دهن‌اژدری	اسلیمی ساده
	نقش گلدانی	اسلیمی توخالی	اسلیمی توخالی
	نقوش اسلیمی دهن‌اژدری	اسلیمی پیچک‌دار	اسلیمی خرطومی
	اسلیمی گل‌دار	اسلیمی خرطومی	اسلیمی گلدار
	اسلیمی ساده	اسلیمی گلدار	
	اسلیمی پیچک‌دار		
	اسلیمی محرابی		
ختایی	ختایی ساقه‌ای	گل اناری	گل اناری
	درخت زندگی آذین	گل شاه‌عباسی	بند ختایی
	گل	بند ختایی	گل پروانه‌ای
	غنچه و گل	گل چندبر	گل چندبر
		شکوفه ختایی	برگ ختایی
		برگ ختایی	زایده ختایی
		زایده ختایی	

دوره تیموریان تاکید بسیار فراوانی بر نقوش گیاهی به خصوص اسلیمی داشتند، نقوش اسلیمی مانند ساقه‌ای، گلدانی، دهن‌اژدری، گلدار، ساده، پیچک دار، محرابی، توخالی، خرطومی و ساده از جمله اسلیمی‌هایی هستند که در این دوره به وفور مورد استفاده قرار گرفته شده است و از جمله نقوش ختایی می‌توان به ختایی ساقه‌ای، گل، غنچه و گل، گل اناری، گل چندبر، شکوفه ختایی، برگ ختایی، زایده ختایی و موارد دیگر اشاره کرد. در دوره تیموری، در مسجد گوهرشاد، نقوش اسلیمی و در مدرسه غیاثیه و دودر، گل‌های ختایی بیشتر استفاده شده است. با توجه به نتایج به دست آمده، می‌توان عنوان کرد که در دوره تیموری، بیشتر به نقوش گیاهی مانند اسلیمی و ختایی پرداخته شد و کمتر به نقوش حیوانی پرداخته شده است. این می‌تواند به خاطر توجه زیاد به گیاهان و طبیعت و تقدس آن‌ها باشد.

## منابع

- ابراهیمی، الهه. (۱۳۹۷). «بررسی معماری دوره تیموری (با تأکید بر مساجد و مدارس)». رهیافت فرهنگ دینی. ۱(۴). ۱۳۶-۱۵۹.
- اوکین، برنارد. (۱۳۸۶). معماری تیموری در خراسان. ترجمه علی آخشیتی. مشهد: مرکز پژوهش‌های اسلامی آستان قدس رضوی.

بورکها، تیتوس. (۱۳۸۵). *مبانی هنر اسلامی*. ترجمه امیر نصیری. تهران: حقیقت.

خوشدل، مرضیه. (۱۳۹۳). *تطبیق نقوش گیاهی و هندسی در دو مسجد گوهرشاد مشهد و هرات*. کارشناسی ارشد. دانشگاه آزاد اسلامی واحد تهران مرکزی.

رستمی، مصطفی و فتح‌الهی مرندی، طاهره. (۱۳۹۷). «بررسی تطبیقی نقوش تزئینی گیاهی به کار رفته در شاهنامه بایسنقری و مسجد گوهرشاد مشهد». *دومین همایش ملی خراسان در شکوفایی هنر و معماری ایرانی اسلامی*.

رسولی، احسان؛ اعتصام، ایرج و متین، مهرداد. (۱۳۹۹). «سبک و تزیین معماری بناهای دوره تیموریان». *مطالعات هنر اسلامی*. ۱۶ (۳۷). ۱۱۰-۱۲۷.

رضایی میرقاید، گلشن؛ محمدی، نیلوفر و جانی پور، بهروز. (۱۳۹۷). «موضوع نقوش تزئینی ایران در قبل و بعد از اسلام». *سومین کنفرانس بین‌المللی عمران، معماری و طراحی شهری*.

رفعت پور، مرضیه. (۱۳۹۵). «تجلی بهشت در نقوش گیاهی تزیینات گچ‌بری دوره اسلامی (مطالعه موردی: آثار موجود در موزه ملی ایران)». *دومین همایش بین‌المللی شرق‌شناسی، مطالعات ایرانی و بیدل پژوهی*.

سلیمی، زهرا. (۱۳۹۹). «نقوش گیاهی کاشی‌کاری در گذار از عهد تیموری تا قاجار (نمونه مطالعاتی: مسجد گوهرشاد، مسجد شیخ لطف‌الله، مسجد النبی قزوین)». *هفتمین همایش علمی پژوهشی توسعه و ترویج علوم معماری و شهرسازی ایران*.

شایسته فر، مهناز و سدره نشین، فاطمه. (۱۳۹۲). «تطبیق نقوش تزئینی معماری دوره تیموری در آثار کمال‌الدین بهزاد با تأکید بر نگاره‌گذاری در مسجد». *نگره*. ۸ (۲۵). ۳۸-۱۹.

صادقی، علی‌اکبر و احمدی، فریال. (۱۳۸۹). «تأملی بر اصول معماری در دوره تیموری با تأکید بر بازساخت بنای مدرسه غیاثیه خرگرد». *کتاب ماه هنر*. ۱۳ (۱۴۹). ۱۰۶-۱۱۱.

طاهری مقدم، علیرضا و کاظم نژاد، سمانه. (۱۳۹۶). «پالت رنگ کاشی‌کاری مدرسه غیاثیه خرگرد؛ بنای ماندگار دوره تیموری در خراسان». *نگارینه هنر اسلامی*. ۱۴ (۱۳). ۵۱-۳۲.

گلستانی، مهرشید؛ طبسی، محسن و زمانی آقایی، لیلا. (۱۳۹۷). «بررسی تطبیقی ویژگی‌های طرح معماری مدارس دوره تیموریان و مدارس دوره صفویان». *ششمین کنگره علمی پژوهشی توسعه و ترویج علوم معماری و شهرسازی ایران*.

گلمیک، لیزا و ویلبر، دونالد. (۱۳۷۴). *معماری تیموری در ایران و توران*. ترجمه کرامت‌اله افسر و محمد یوسف کیانی. تهران: سازمان میراث فرهنگی.

مشبکی اصفهانی، علیرضا و صفایی، نرگس. (۱۳۹۵). «سیر پیدایش نقوش گیاهی در هنر صدر اسلام



(بارویکرد ویژه به نقوش اسلیمی و ختایی)». نگارینه هنر اسلامی. ۳ (۱۰)، ۳۲-۴۰.  
مصدقیان، وحیده. (۱۳۸۴). نقش و رنگ در مسجد گوهرشاد. تهران: آبان.